



LA DYSPLASIE DU COUDE CHEZ LE CHIEN

La dysplasie du coude chez le chien est une maladie causée par des troubles de la croissance dans l'articulation du coude. Il existe plusieurs théories quant à la cause exacte de la maladie, incluant des défauts dans la croissance du cartilage, les traumatismes, la génétique, l'exercice, le régime alimentaire, etc. Il est probable qu'une combinaison de ces facteurs

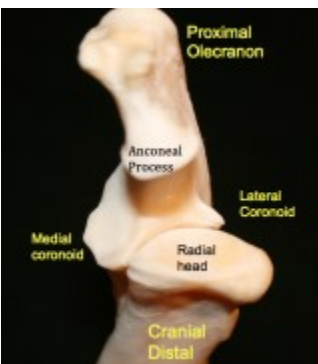


Fig. 1 Les os inférieurs du coude du chien. Le radius est à l'avant et le cubitus à l'arrière.

entraînent un déséquilibre de la croissance entre les deux os du membre thoracique situés entre le coude et le poignet (radius et ulna). Si le radius se développe plus lentement que l'ulna, il devient plus court, ce qui augmente la pression sur le processus coronoïde interne médial (Figure 1). Cela peut ensuite causer des dommages au cartilage dans l'articulation et même une fracture de la pointe du processus coronoïde, qui endommage le compartiment médial (côté le plus proche du corps) de l'articulation. Plus rarement, si l'ulna se développe

Signes et symptômes

trop lentement, le radius pousse l'os supérieur du membre (humérus) contre le processus anconé, ce qui peut alors conduire à un échec de fusion du processus anconé à l'ulna à maturité (non-union du processus anconé). On pense que la discordance de croissance entre le radius et l'ulna peut parfois survenir seulement pendant la croissance d'un chiot, mais elle peut aussi persister lorsque le chiot a fini de grandir.

Malheureusement, une fois que l'articulation du coude a été endommagée par l'une ou l'autre perte de cartilage, la présence de fragments coronoïdes médiaux ou d'une non-union du processus anconé, un cercle vicieux d'inflammation et d'autres lésions du cartilage commencent. En fin de compte, cela provoque une arthrite progressive de l'articulation du coude conduisant à la douleur et la perte de

fonction.

Les chiens affectés par la dysplasie du coude montrent souvent des signes dès le plus jeune âge, généralement à partir de 5 mois, mais certains peuvent seulement être diagnostiqués après 4-6 ans. Les chiens affectés développent une boiterie des membres avant qui s'aggrave généralement sur une période de plusieurs semaines à plusieurs mois. La boiterie est généralement pire après l'exercice et ne se résout généralement jamais complètement avec le repos. Souvent, les deux membres thoraciques sont affectés, ce qui peut rendre la détection de la boiterie difficile, car la démarche n'est pas asymétrique. Lorsque les deux coudes sont impliqués, le chien devient généralement réticent à faire de l'exercice pendant de longues périodes ou peut même refuser de faire une promenade.

Diagnostic

Le diagnostic de dysplasie du coude est généralement réalisé suite à la combinaison d'un examen clinique et de radiographies. Habituellement, le chien présente de la douleur lorsqu'il plie ou déplie complètement le coude. Votre vétérinaire voudra probablement regarder votre chien marcher ou trotter pour détecter toute boiterie. Les radiographies démontrent généralement des signes d'arthrite, mais peuvent également indiquer la présence de petits fragments d'os dans l'articulation ou une non-union du processus anconé (Figures 2 et 3). Votre vétérinaire peut également choisir de vous référer à un chirurgien vétérinaire spécialisé pour effectuer des procédures de diagnostic plus avancées. Cela peut inclure une tomographie, une IRM ou une arthroscopie (Figures 4 et 5).



Fig. 2 Une non-union du processus anconé (NUPA) chez un chien âgé de 18 mois. Notez le grand fragment non attaché au sommet de l'articulation (flèche).



Fig. 3 Arthrite avancée. Notez le nouvel os déposé autour de l'articulation et la densité accrue de l'os sous l'articulation (croix).



Fig. 4 Image arthroscopique d'un fragment de fracture coronoïde (flèche) avec de graves lésions cartilagineuses de l'humérus (losange) et de l'ulna (croix).



Fig. 5 Une reconstruction 3D à partir d'un scanner montrant un fragment coronoïde médial (flèche).



LA DYSPLASIE DU COUDE CHEZ LE CHIEN (SUITE)

Traitement

Le traitement dépend de la gravité de la maladie. Dans de nombreux cas, la chirurgie est recommandée, mais votre vétérinaire peut aussi recommander une prise en charge médicale si le problème est très léger ou si grave que l'articulation ne bénéficiera probablement pas d'une chirurgie de routine. Le traitement peut être divisé en correction d'un échelon articulaire entre le radius et l'ulna, le cas échéant, et le traitement de tout autre dommage articulaire. La chirurgie est souvent pratiquée par arthroscopie, mais une chirurgie ouverte conventionnelle peut également être pratiquée. Selon le problème de chaque chien, la chirurgie peut impliquer:

- Correction de la mesure de l'articulation; se fait habituellement en coupant l'ulna pour rétablir la congruence du coude.
- Retrait de tout fragment de coronoïde et de cartilage flottant (Figure 6)
- Modification chirurgicale de l'articulation du coude pour déplacer le poids des zones endommagées (Figure 7)
- Rattachement ou retrait d'un processus anconé non uni du compartiment médial de l'articulation (Figure 8)
- Remplacement articulaire si le coude est gravement atteint.

Suivi et résultats

Évidemment, le suivi dépendra du type d'opération pratiquée et votre vétérinaire vous indiquera exactement ce qui est requis. En général, votre chien devra rester calme et confiné pendant une période allant de 2 à 6 semaines ou plus.

Les résultats varient d'un chien à l'autre, mais en général, plus la maladie est bénigne et traitée tôt, meilleur sera le résultat à long terme. La plupart des chiens bénéficieront d'un traitement chirurgical, même si la maladie est plus avancée, mais malheureusement, une fois que l'arthrose est bien établie, elle progresse lentement, quel que soit le traitement. L'objectif est de ralentir la progression de l'arthrose et de prolonger l'utilisation du coude par les patients.

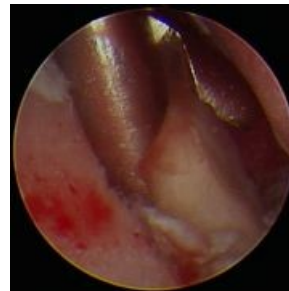


Fig. 6 Prélèvement d'un fragment coronoïde médial par arthroscopie.



Fig. 7 Ostéotomie ulnaire par enlèvement proximal. C'est l'une des deux procédures utilisées pour déplacer le poids de la partie endommagée de l'articulation vers une partie saine de l'articulation.



Fig. 8 Radiographie d'un montage de réparation d'une non-union du processus anconé (NUPA) chez un berger allemand âgé de 6 mois.

Ce document a été traduit par le CHUV avec l'autorisation de l'*American College of Veterinary Surgeons*, www.acvs.org

Source: *American College of Veterinary Surgeons*, www.acvs.org

Hôpital des animaux de compagnie
Centre hospitalier universitaire vétérinaire

Téléphone: (450) 778-8111
www.chuv.umontreal.ca