



MÉDECINE zoologique

CENTRE HOSPITALIER
UNIVERSITAIRE VÉTÉRINAIRE
Faculté de médecine vétérinaire



Université
de Montréal

LE DRAGON BARBU (*Pogona sp*)

Description

Les dragons barbés sont généralement brun pâle ou foncé avec des bandes de couleur plus pâles sur le dos. Le ventre est de couleur crème. Il existe toutefois d'autres colorations principalement dans les tons orangés. Les écailles le long de la gorge et sur les côtés de la tête sont en forme d'épines. La peau peut s'étirer au niveau de la gorge, ce qui mime une barbe et leur a valu leur appellation. La tête est triangulaire et devient proportionnellement plus large chez les mâles adultes comparativement aux femelles. Les mâles adultes développent aussi de larges pores pré-anaux et fémoraux (visibles le long de la face interne des cuisses).

Origine

Australie et Nouvelle-Guinée dans les régions arides et semi-désertiques.

Environnement

Taille : Le terrarium d'un dragon barbu adulte devrait mesurer 180 cm X 45 cm X 45 cm.

Substrat : Le substrat idéal est du sable compacté jusqu'à une épaisseur de 6 à 10 cm. Évitez le sable disponible aux quincailleries, car ce dernier est beaucoup trop abrasif. L'utilisation de copeaux de bois est une alternative. À tous les 3-4 mois, le substrat devrait être changé et le terrarium (incluant les accessoires) devrait être nettoyé en utilisant une solution d'eau de Javel diluée. Assurez-vous de bien rincer. Les jeunes dragons tentent de consommer les particules de substrat en attrapant leur proie ou en explorant leur environnement, ce qui peut causer des impactions (obstructions) digestives. Pour ces derniers, le gazon synthétique ou le papier journal représente un meilleur choix de substrat sans risque d'impaction. Leur utilisation nécessite toutefois un changement/nettoyage quotidien ou aux 2 jours.

Zones : Le terrarium doit être partagé en 2 zones distinctes : une **zone chaude** (environ **32-35°C**) et une **zone fraîche** (environ **22-25°C**). Pour créer la zone chaude, un tapis chauffant peut être glissé sous le terrarium. Il est bien important d'éviter que le verre du terrarium ne devienne trop chaud, car cela pourrait causer des brûlures sur le ventre de votre lézard. Pour ce faire, évitez que le tapis soit en contact direct avec le terrarium déposant ce dernier sur des petits blocs de bois de 1-

1,5 cm de haut. Aussi, assurez-vous que votre tapis est réglé à la plus basse température. Si la température atteinte avec le tapis chauffant seul est insuffisante, une lampe infrarouge ou une ampoule de 40-60 watts peut être suspendue dans la même zone que le tapis. Les roches chauffantes sont déconseillées car les risques de brûlures associés à leur utilisation sont élevés.

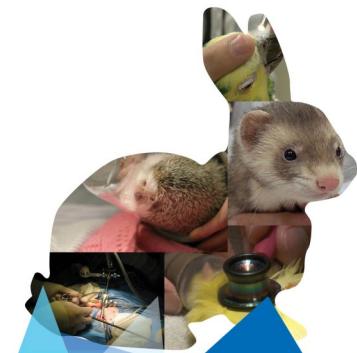
Abris : Il est important de fournir des abris à votre animal dans la zone chaude et dans la zone fraîche. Ceci a pour but de combler son besoin naturel de se cacher. Les abris peuvent être des morceaux d'écorce concaves, des amas de grosses pierres cimentées les unes aux autres ou encore des tubes en PVC de taille appropriée à la taille de votre dragon.

Branches : Comme les dragons barbés sont semi-arboricoles, des branches devraient être présentes dans le terrarium. Placez-les en diagonale pour leur permettre de grimper et à l'horizontale pour leur permettre de se reposer sous une source de chaleur placée au-dessus d'eux. Assurez-vous que la température à cet endroit ne dépasse pas 34-36 °C. Idéalement, les branches devraient être au moins aussi larges que votre reptile.

Plantes : Les dracenas, les philodendrons, les figuiers, les pothos (*Scindapsus aureus*) et les fougères Staghorn (*Placycerrium bifurcatum*) ne sont pas toxiques. Laissez-les dans leur pot et enfouissez simplement ce dernier dans le substrat jusqu'au rebord. Elles devront être remplacées au fur et à mesure qu'elles seront mangées ou détruites par les griffes de votre lézard.

Lumière UVA et UVB : Durant la saison estivale, installez votre lézard dehors dans un endroit semi-ombragé lorsque la température le permet. Un éclairage au moyen d'un tube diffusant des UVA et UVB est recommandé. Le tube UV devrait être remplacé à tous les 4-6 mois même s'il est encore fonctionnel, parce que le spectre de rayons UV s'estompe et devient insuffisant avant que la lampe ne cesse de s'allumer. Idéalement, votre dragon devrait pouvoir lézarder à moins de 30 cm de la lumière UV.

Eau : Un bac d'eau très peu profond de taille appropriée devrait être disponible en tout temps et l'eau devrait être changée chaque jour. Le taux d'humidité dans le terrarium devrait être



MÉDECINE zoologique

CENTRE HOSPITALIER
UNIVERSITAIRE VÉTÉRAIRE
Faculté de médecine vétérinaire



Université 
de Montréal

LE DRAGON BARBU (*Pogona sp*) (SUITE)

d'environ 40-50 %. Notez bien que le substrat ne devrait **JAMAIS** être humide.

Alimentation

Omnivores (i.e. qui mange des végétaux et des insectes).

Adultes :

- Grillons adultes, vers de farine et vers géants à tous les jours ou aux 2 jours.
- Un souriceau nouveau-né peut être offert une fois par semaine.
- Les légumes (i.e. salades, chou frisé, persil, pissenlit, trèfle, pois, fèves vertes, etc.) et les fruits (i.e. cantaloup, framboise, mangue, etc.) devraient être offerts à tous les 2 repas. Les fruits ne devraient pas représenter plus de 20 % de la diète.
- Important : Comme les dragons adultes peuvent manger des animaux plus petits qu'eux-mêmes, les jeunes dragons ne devraient pas être gardés avec des adultes.

Juveniles :

- Des petits grillons devraient être offerts 2 à 3 fois par jour. Offrez seulement le nombre de grillons que votre animal peut manger en un repas. Évitez les proies trop grosses car le lézard ne pourra pas les digérer efficacement, ce qui peut avoir des conséquences néfastes.
- Offrez une petite quantité de légumes feuillus de couleur verte (chou frisé, laitue romaine, etc.) et autres légumes (i.e. maïs, carottes, fèves vertes et pois) finement hachés à tous les 2 jours.
- Essayez de nourrir votre lézard peu de temps après que vous allumiez les lumières de votre vivarium. Retirez toute nourriture non ingérée du vivarium à la mi-journée.
- Des moules spécialement formulées pour les dragons barbus sont disponibles pour les adultes et les juvéniles. Ces diètes peuvent faire partie de la diète de votre dragon, mais ne devraient pas constituer la seule source de nourriture offerte.

- **Il est important de nourrir les grillons avant de les offrir à votre lézard.** Vous pouvez les nourrir avec de la moulée pour lapin, des légumes frais vert foncé et des morceaux de patates ou de pommes. Vous pouvez mettre les insectes dans un plat de plastique de type Tupperware, avec des cartons d'œufs pour fournir des cachettes. N'oubliez pas de leur donner de l'eau. Ceci peut être fait en mettant un morceau d'éponge imbibé d'eau dans leur contenant. Si vous préférez offrir l'eau dans un contenant peu profond, disposez-y de petites pierres pour éviter que les insectes ne s'y noient. Avant de nourrir votre lézard, mettez les insectes dans un sac hermétique (Ziploc) avec un supplément minéral (Rep-cal). Ce supplément peut aussi être ajouté aux végétaux de votre lézard. Les vitamines ne sont pas nécessaires si l'alimentation de votre reptile est équilibrée et leur ajout à la diète devrait être raisonnable : 3-6 fois par semaines lorsque juvéniles et 1-2 fois par semaine à l'âge adulte. Les dragons barbus sont très susceptibles à un apport excessif de vitamine A.

© 2013 Isabelle Langlois – Tous droits réservés. *L'usage de ce document est permis à des fins professionnelles pour promouvoir la santé animale et informer les propriétaires d'animaux. Ce document ne peut en aucun cas être utilisé dans un cadre commercial sans autorisation expresse de l'auteur. Toute reproduction doit être intégrale, sans modification et elle doit mentionner le nom de l'auteur du document.*

Hôpital des animaux de compagnie
Centre hospitalier universitaire vétérinaire

Téléphone: (450) 778-8111
Région de Montréal : (514) 345-8521, poste 8111
Montréal : (514) 764-8111