



MÉDECINE zoologique

CENTRE HOSPITALIER
UNIVERSITAIRE VÉTÉRAIRE
Faculté de médecine vétérinaire



Université
de Montréal

LE DRAGON D'EAU (*Physignathus sp*)

Origine

Les dragons d'eau proviennent du sud-est de l'Asie et ses archipels.

Taille adulte

Les mâles peuvent atteindre 90 cm de long et les femelles 60 cm.

Longévité

10-20 ans.

Diète

Les dragons d'eau sont principalement carnivores, mais ils mangent aussi des végétaux.

Nouveau-nés et juvéniles:

- Nourrir à tous les 2 jours ou plus souvent si votre animal paraît affamé.
- Offrez des grillons de 2-3 semaines ainsi que des légumes vert foncé (salade romaine et frisée, fèves vertes) et fruits (fraises, poires, bananes) finement hachés. Au fur et à mesure que votre dragon prend du poids, offrez-lui des grillons plus gros. Vous pouvez aussi commencer à lui offrir des vers de farine, vers à soie, vers de terre et bébés souris.
- Rappelez-vous que les dragons d'eau préfèrent les petits insectes, car leur mâchoire inférieure ne peut pas ouvrir très grand.

Adultes:

- Nourrir à tous les 2-3 jours ou plus souvent si votre animal paraît affamé.
- Offrez des petites souris, des grillons de plus de 4 semaines, ainsi que des végétaux (salade romaine, salade frisée rouge, chou frisé, carottes râpées, fraises, bleuets, cantaloup, etc.)

Il est important de nourrir les grillons avant de les offrir à votre

lézard. Vous pouvez les nourrir avec de la moulée pour lapin, des légumes frais vert foncé et des morceaux de patates ou de pommes. Vous pouvez mettre les insectes dans un plat de plastique de type Tupperware, avec des cartons d'œufs pour fournir des cachettes. N'oubliez pas de leur donner de l'eau. Ceci peut être fait en mettant un morceau d'éponge imbibé d'eau dans leur contenant. Si vous utilisez un contenant peu profond pour l'eau, disposez-y de petites pierres pour éviter que les insectes ne s'y noient. Avant de nourrir votre lézard, mettez les insectes dans un sac hermétique (Ziploc) avec un supplément minéral (Rep-cal). Ce supplément peut aussi être ajouté aux végétaux de votre lézard.

Environnement

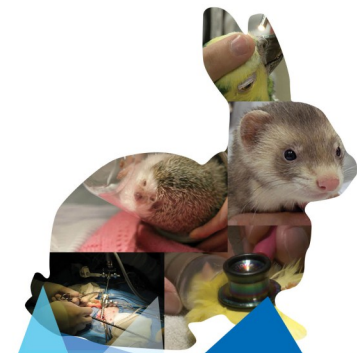
Les dragons d'eau requièrent un grand vivarium. Les plaies de frottement au niveau du nez (collision avec une vitre) sont un problème commun chez cette espèce. Le vivarium devrait être au moins deux fois la longueur totale du lézard. Pour un adulte, prévoyez 1,8 m de long par 90 cm de large et 1,2-1,8 m de haut. Comme ils sont semi-arboricoles, des branches devraient être présentes dans le vivarium. Placez quelques branches en diagonale pour permettre à votre lézard de grimper et d'autres à l'horizontale pour lui permettre de profiter d'une source de chaleur au-dessus de lui (lézarder). Idéalement, les branches devraient être au moins aussi larges que votre reptile.

Substrat

Le substrat idéal est un mélange de 2/3 de mousse de tourbe et 1/3 de sable. Le sable pourrait être remplacé par de la terre noire. Les dragons d'eau peuvent aussi être gardés sur du papier journal ou du gazon synthétique. Il est cependant plus difficile de maintenir un niveau d'humidité adéquat dans le vivarium avec ces deux derniers substrats. Vous pouvez également ajouter des morceaux d'écorce à certains endroits de votre vivarium.

Plantes

Les dracenas, philodendrons, les figuiers, les pothos (*Scindapsus aureus*), les fougères Staghorn (*Placycerrium bifurcatum*) ne sont pas toxiques. Elles devront être remplacées au fur et à mesure qu'elles seront mangées ou détruites par les griffes de votre lézard.



MÉDECINE zoologique

CENTRE HOSPITALIER
UNIVERSITAIRE VÉTÉRAIRE
Faculté de médecine vétérinaire



Université 
de Montréal

LE DRAGON D'EAU (*Physignathus sp*)

Lumière UVA et UVB

Durant la saison estivale, installez votre lézard dehors dans un endroit semi-ombragé lorsque la température le permet. Durant le reste de l'année, une lampe à rayons UVA et UVB devrait être installée au-dessus de votre vivarium et demeurer allumée 12 heures par jour. Le tube devrait être remplacé à tous les 4-6 mois même s'il est encore fonctionnel, car le spectre de rayons UV s'estompe et devient inadéquat avant que la lampe ne cesse de s'allumer. Idéalement, votre lézard devrait pouvoir lézarder à moins de 30 cm de la lumière UV.

Température

La température ambiante de votre vivarium devrait être 24-30°C le jour et 20-24°C la nuit. Utilisez des thermomètres. Vous pouvez placer un tapis chauffant sous le vivarium pour obtenir la température désirée. Les dragons doivent absolument avoir accès à une région très chaude (35°C) dans leur vivarium durant la journée. Une lampe chauffante infrarouge ou une ampoule de 40-60 watts peut être utilisée pour atteindre cette température.

Eau

Un bol d'eau permettant à votre dragon de s'immerger complètement, ou au moins jusqu'à la moitié de son corps, devrait toujours être présent dans le vivarium. Ce bol doit être nettoyé chaque jour et l'eau remplacée. Vaporisez votre vivarium chaque jour avec de l'eau tiède pour aider à maintenir une humidité élevée.

© 2013 Isabelle Langlois – Tous droits réservés. *L'usage de ce document est permis à des fins professionnelles pour promouvoir la santé animale et informer les propriétaires d'animaux. Ce document ne peut en aucun cas être utilisé dans un cadre commercial sans autorisation expresse de l'auteur. Toute reproduction doit être intégrale, sans modification et elle doit mentionner le nom de l'auteur du document.*

Hôpital des animaux de compagnie Centre hospitalier universitaire vétérinaire

Téléphone: (450) 778-8111
Région de Montréal : (514) 345-8521, poste 8111
Montréal : (514) 764-8111